



23454 / 22443

USB 2.0 56 in 1 Card Reader

USB 2.0 - 56 in 1 Card Reader

**User's Guide
Bedienungsanleitung
Notice d'emploi
Instrucciones de uso
Istruzioni per l'uso
Gebruiksaanwijzing
Instruções de uso
Instrukcja obsługi
Brugermanualer
Bruksanvisning**



23454 / 22443

USB 2.0 56 in 1 Card Reader

D

Bedienungsanleitung

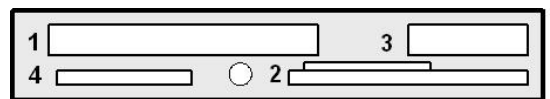
Hinweis

Bitte installieren Sie den Treiber, **bevor** Sie den Card Reader anschließen

Spezifikation

Dieses Produkt unterstützt folgende Speicherkarten:

- 1) CF I / CF II / Extreme CF / Extreme III CF / Micro Drive (MD) / Highspeed-CF (HS-CF) / Embedded MD / CF-Platinum / CF-Professional / Ultra II CF / XS CF / CF Pro / CF Elite Pro / CF Pro II / Hitachi MD / Magicstore
- 2) SM(SMC) / SM-ROM / XD / XD(M) / SSFDC
- 3) MS / MS-PRO / MS Magic Gate / MS Memory Select Function / MS-PRO Magic Gate / MS-PRO Ultra II / MS-ROM Card / MS-PRO DUO / MS-DUO / MS-PRO DUO Magic Gate / MS-DUO Magic Gate / MS-SELECT / MS-ROM
- 4) SD / Mini SD* / SD-HS / SG HC / SD Ultra-X / Ultra Speed SD / SD-Mobile / MMC / MMC+ / MMC-HS / MMC-Mobile / RS-MMC / RS-MMC+ / RS-MMC DV / Trans Flash* / micro-SD* / C-Flash*) *mit Adapter



Schnittstelle: Universal Serial Bus (USB) Rev. 1.1/2.0; USB und ACPI kompatibel, unterstützt USB High-speed: 480M bps / Full-Speed 12Mbps; Plug & Play = automatische Konfiguration

Kabel: USB Kabel (Stecker Typ A zu Stecker Typ Mini-B)

LED: Aktivität / Power

Mindestanforderungen an Ihren Computer

- USB 1.1/2.0 Schnittstelle oder USB 1.1/2.0 HUB
- IBM- oder anderweitig kompatibler PC / MAC G4
- Windows 98SE, Windows ME, Win2000, Windows XP oder Vista / MAC OS 10.3+.

Lieferumfang

- USB 2.0 Card Reader / Writer
- USB Verbindungskabel (A Stecker auf mini B)

Treiberinstallation (Windows 98SE / Windows 2000)

- (1) Entpacken Sie das Treiberarchiv
- (2) Doppelklicken Sie auf den Ordner "Driver"
- (3) Doppelklicken Sie auf "Setup.exe"



- (4) Klicken Sie auf "Next"



- (5) Klicken Sie auf "OK"
- (6) Der Treiber wurde erfolgreich installiert. starten Sie ihren Computer erneut.

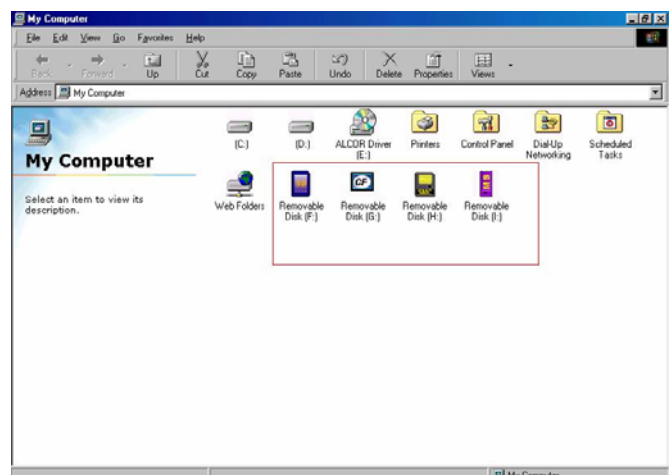


- (7) Wenn Sie den Card Reader anschließen und Ihren "Arbeitsplatz" öffnen, erscheinen nun 4 Symbole:

Compact Flash (CF), Memory Stick (MS), Secure Digital (SD)/ MultiMedia Card und Smart Media

(nur bei Win98SE und Win2000 sp3/sp4)

- (8) Legen Sie Ihre Speicherkarten in den Card Reader ein, sie ist nun einsatzbereit.





23454 / 22443

USB 2.0 56 in 1 Card Reader

Treiberinstallation (Windows ME / Windows XP SP1,SP2 / Vista)

Für den Zugriff auf die Speicherkarten ist keine Treiberinstallation nötig, das Betriebssystem erkennt den Card Reader automatisch.

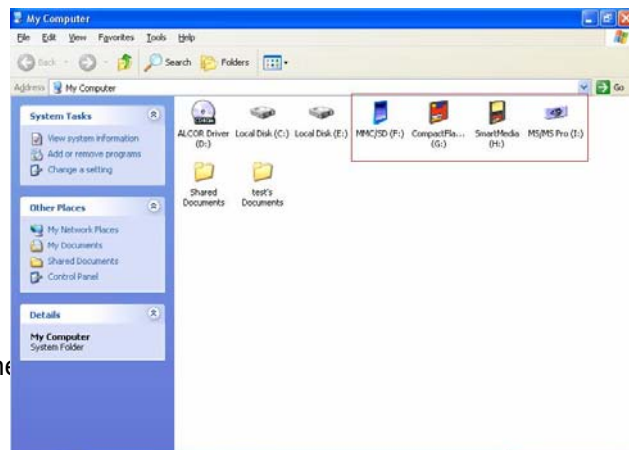
Schließen Sie das Gerät einfach an. Auf dem Arbeitsplatz erscheinen 4 neue Wechseldatenträger, auf die Sie zugreifen können, sofern Speichermedien eingelegt sind.

Wollen Sie jedoch die unten angezeigten farbigen Kartensymbole auf Ihrem Arbeitsplatz sehen, so installieren Sie bitte den Treiber gem. der Anleitung für Windows 98SE / Windows 2000.

Treiberinstallation (MAC 10.3 oder höher)

Wenn Sie MAC O.S 10.3 oder höher verwenden, benötigen Sie keinen Treiber.

Schließen Sie einfach den Card Reader an und legen die Speicherkarten ein – schon sind diese einsatzbereit.



Reader aus USB-Anschluss entfernen

Bitte befolgen Sie die korrekte Vorgehensweise für Ihr Betriebssystem, bevor sie das Kabel entfernen (Hardware sicher entfernen). Anderenfalls kann es zu unkritischen aber unerwünschten Effekten kommen.

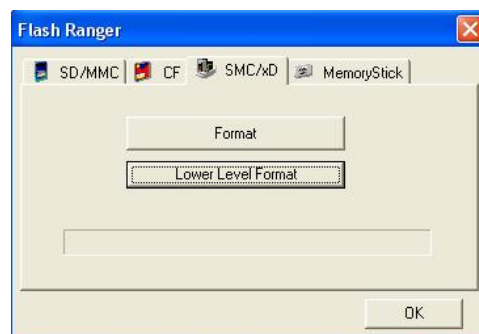
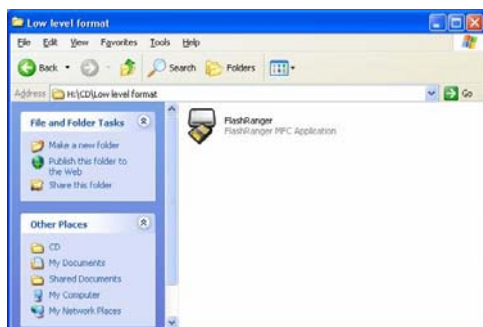
Anleitung für die Benutzung des Low Level Format Programms „FlashRanger“

Sollten Sie mit dem Zugriff auf Ihre Speicherkarten Probleme haben, ist möglicherweise eine „Low Level“ Formatierung nötig.

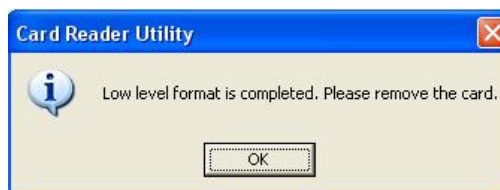
Achtung: Hierbei werden alle Daten auf den Speicherkarten gelöscht!

Legen Sie die Speicherkarte ein, und starten Sie das „Low Level Format“ Programm wie hier beschrieben

- (1) Entpacken Sie das Treiberarchiv
- (2) Doppelklicken Sie auf den Ordner „Low level format“ und anschließend auf „FlashRanger.exe“
- (3) Wählen Sie die richtige Kartenart aus (SMC / XD)



- (4) Klicken Sie auf „Low Level Format“
- (5) Nach Abschluss der Formatieren klicken Sie bitte „OK“, und versuchen Sie es bitte erneut, die Karte zu verwenden.





23454 / 22443

USB 2.0 56 in 1 Card Reader

GB User's guide

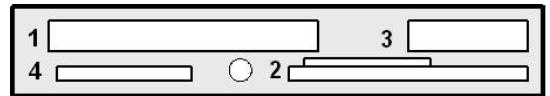
Notice

Please install the driver **before** plugging in your Card Reader

Specification

This product supports the following memory cards:

- 1) CFI / CFII/ Extreme CF/ Extreme III CF/ Micro Drive (MD) / Highspeed-CF (HS-CF) / Embedded MD / CF-Platinum / CF-Professional / Ultra II CF/ XS CF/ CF Pro/CF Elite Pro/ CF Pro II/ Hitachi MD/ Magicstore
- 2) SM(SMC) / SM-ROM / XD /XD(M) /SSFDC
- 3) MS / MS-PRO / MS Magic Gate / MS Memory Select Function / MS-PRO Magic Gate / MS-PRO Ultra II / MS-ROM Card / MS-PRO DUO / MS-DUO / MS-PRO DUO Magic Gate / MS-DUO Magic Gate / MS-SELECT / MS-ROM
- 4) SD / Mini SD* / SD-HS / SG HC / SD Ultra-X / Ultra Speed SD/ SD-Mobile / MMC / MMC+ / MMC-HS / MMC-Mobile / RS-MMC / RS-MMC+ / RS-MMC DV /Trans Flash* / micro-SD* / C-Flash*)*with adapter



Interface: Universal Serial Bus (USB) Revision 1.1/2.0 device; USB and ACPI compliant; Support USB High-speed: 480M bps /Full-Speed 12Mbps; Truly Plug & Play automatic system configuration

Cable: USB cable (A type male to mini B type)

LED: Active / Power

System Requirements

- USB 1.1/2.0 Host or USB 1.1/2.0 HUB device.
- IBM or other Compatible PCs / Mac G4
- Operating system Windows 98SE, Windows ME, Win2000 or Windows XP or Vista / MAC OS 10.3+.

Package Contents

- USB 2.0 Multi Card Reader / Writer
- USB Extension cable (A male to mini B type)

Driver installation (Windows 98SE / Windows 2000)

- (1) Please insert the installation CD into your CD-ROM drive
- (2) Double-click on the "Driver" folder
- (3) Double-click on "Setup.exe"



- (4) Click on "Next" to continue

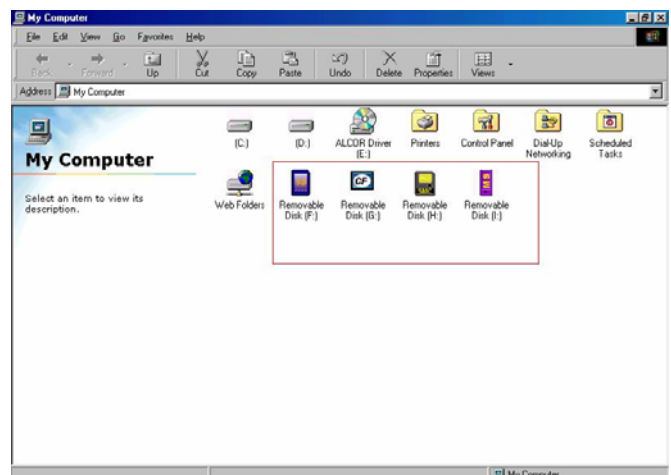


- (5) Click on "OK" to continue
- (6) The driver has been installed successfully. Please restart the computer



- (7) After plugging in your card reader and double-clicking on "My Computer" after the PC has been restarted, four new icons will appear: Compact Flash (CF), Memory Stick (MS), Secure Digital (SD)/ MultiMedia Card and Smart Media (Icons for Win98SE and Win2000 SP33 / SP4)

- (8) Insert your memory cards and start using your Card Reader





23454 / 22443

USB 2.0 56 in 1 Card Reader

Driver installation (Windows ME / Windows XP SP1,SP2 / Vista)

You do not need to install the driver if you are running the operation systems Windows ME or Windows XP. In this case, the system will detect the Card Reader automatically.

Switch on your computer and plug in the Card Reader. You will see 4 removable disk icons under “My Computer”.

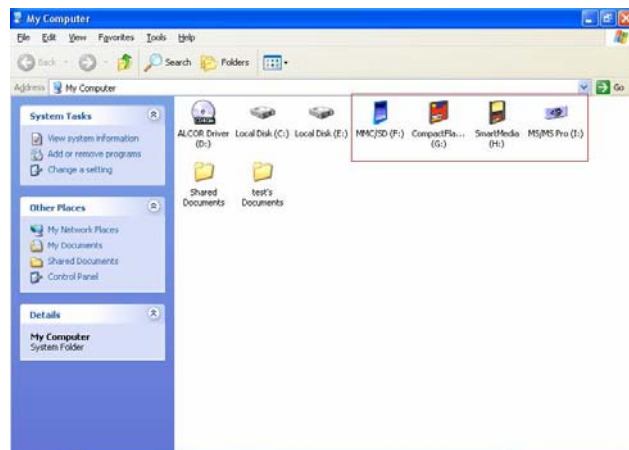
Now you can start using the Card Reader/Writer.

If you want to see the 4 coloured icons as below, please follow steps (1) through (7) of the driver installation for Windows 98SE /Windows 2000.

Driver installation (MAC 10.3 or above)

If your MAC O.S is 10.3 or above, there is no need to install a driver.

Please plug in the card reader, insert the memory cards, and start using the Card Reader / Writer.



Removing the reader from the USB port

Please carry out the correct procedure for your operating system before removing the cable (Remove hardware safely). Otherwise, non-critical but undesired effects may occur.

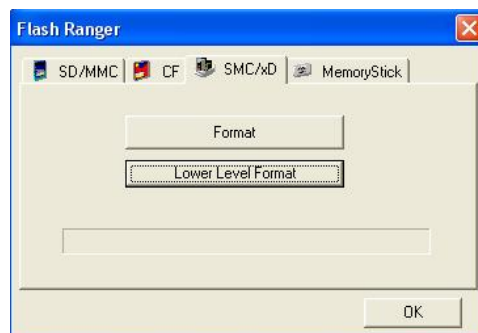
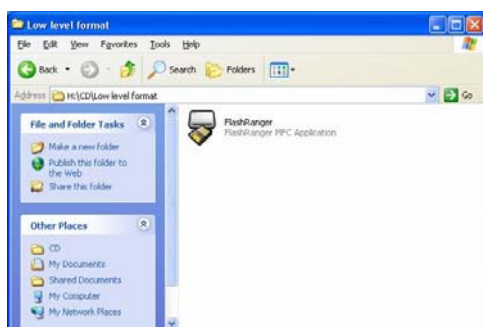
Gui Guide for using the Low Level Format Application “FlashRanger”

If you have trouble accessing a flash memory card with this card reader, a low level format of the memory card may be required.

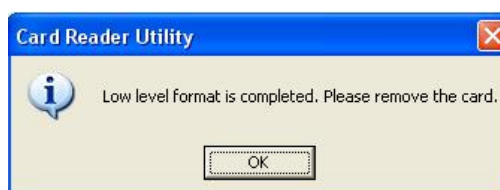
Attention: All data on the memory cards will be removed!

Please insert your memory card and run the “Low Level Format” tool as described below.

- (1) Insert the Driver CD and open the Explorer
- (2) Please double-click on the “Low level format” folder and then double-click on “FlashRanger.exe”
- (3) Select the type of memory card that is to be formatted (SMC / XD)



- (4) Click on “Low Level Format”
- (5) After the “Low level Format” has completed, please click on “OK” and try using your memory card again.





23454 / 22443

USB 2.0 56 in 1 Card Reader

F

Nitice d'emploi

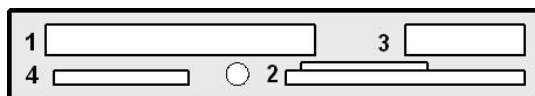
Remarque

Installer le pilote **avant** de connecter le lecteur de carte

Spécification

Ce produit supporte les cartes mémoires suivantes:

- 1) CFI / CFII/ Extreme CF/ Extreme III CF/ Micro Drive (MD) / Highspeed-CF (HS-CF) / Embedded MD / CF-Platinum / CF-Professional / Ultra II CF/ XS CF/ CF Pro/CF Elite Pro/ CF Pro II/ Hitachi MD/ Magicstore
- 2) SM(SMC) / SM-ROM / XD /XD(M) /SSFDC
- 3) MS / MS-PRO / MS Magic Gate / MS Memory Select Function / MS-PRO Magic Gate / MS-PRO Ultra II / MS-ROM Card / MS-PRO DUO / MS-DUO / MS-PRO DUO Magic Gate / MS-DUO Magic Gate / MS-SELECT / MS-ROM
- 4) SD / Mini SD* / SD-HS / SG HC / SD Ultra-X / Ultra Speed SD/ SD-Mobile / MMC / MMC+ / MMC-HS / MMC-Mobile / RS-MMC / RS-MMC+ / RS-MMC DV /Trans Flash* / micro-SD* / C-Flash*)* avec adaptateur



Interface: Compatible Universal Serial Bus (USB) Rev. 1.1/2.0; USB et ACPI, supporte USB High-speed : 480 Mbps / Full-Speed 12 Mbps ; Plug & Play = configuration automatique

Câble : Câble B (prise type A sur prise type mini-B)

LED: activité / marche

Configuration requise sur votre ordinateur

- Interface USB 1.1/2.0 ou USB 1.1/2.0 HUB
- PC IBM ou compatible / MAC G4
- Windows 98SE, Windows ME, Win2000, Windows XP ou Vista / MAC OS 10.3+.

Matériel fourni

- USB Lecteur/graveur de carte USB 2.0
- Câble de raccordement USB (prise A sur mini-B)

Installation du pilote (Windows 98SE / Windows 2000)

- (1) Mettre le CD dans le lecteur
- (2) Double-cliquer sur le répertoire 'Driver'
- (3) Double-cliquer sur 'Setup.exe'



- (4) Cliquer sur 'Next'



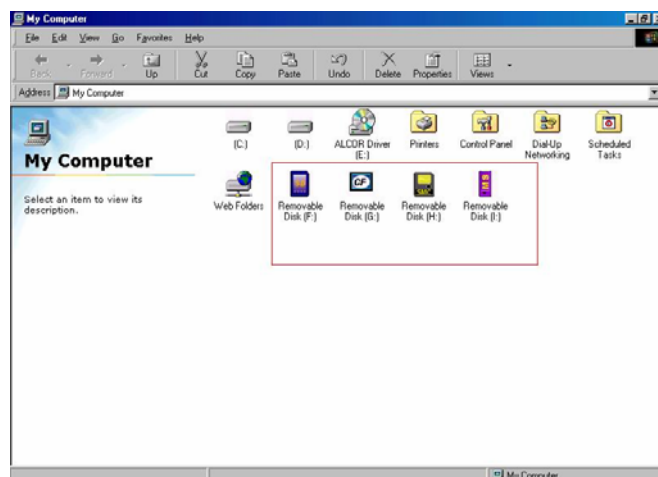
- (5) Cliquer sur 'OK'
- (6) Le pilote a été installé avec succès. Veuillez redémarrer votre ordinateur.



- (7) Si vous raccordez votre lecteur de carte et ouvrez 'Poste de travail', 4 symboles apparaissent:

Compact Flash (CF), Memory Stick (MS), Secure Digital (SD)/ MultiMedia Card et Smart Media (uniquement sur Win98SE et Win2000 sp3/sp4)

- (8) Insérer vos cartes mémoires dans le lecteur de carte pour les utiliser.





23454 / 22443

USB 2.0 56 in 1 Card Reader

Installation du pilote (Windows ME / Windows XP SP1,SP2 / Vista)

Pour un accès aux cartes mémoires, il n'est pas requis d'installation de pilote, le système d'exploitation reconnaît automatiquement le lecteur de carte.

Raccorder tout simplement l'appareil, 4 nouveaux supports d'échange de données apparaissent sur le poste de travail qu'il est possible d'appeler dès qu'un support de mémoire est inséré.

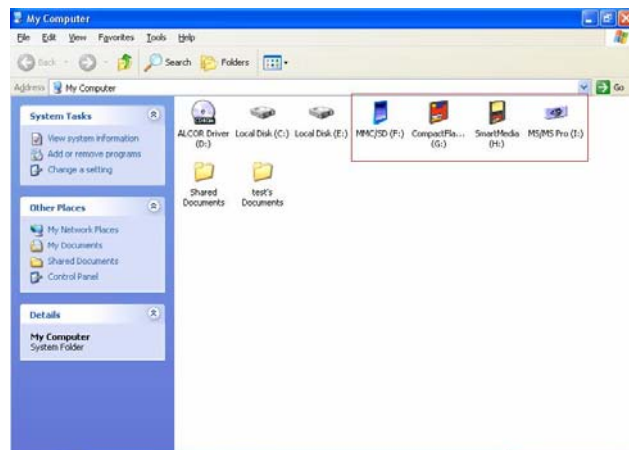
Si vous souhaitez toutefois voir des symboles de carte sur votre poste de travail, il est nécessaire d'installer le pilote selon le mode d'emploi pour Windows 98SE / Windows 2000.

Installation du pilote (MAC 10.3 ou plus)

Si vous utilisez un MAC O.S. 10.3 ou plus :

Vous n'avez pas besoin d'un pilote.

Raccorder simplement le lecteur, insérer les cartes mémoire et les utiliser.



Déconnexion du lecteur de la prise USB

Veuillez procéder selon les instructions de votre système d'exploitation avant de débrancher le câble (déconnecter le matériel en sécurité). Cela peut autrement entraîner des effets non critiques, mais indésirables pour autant.

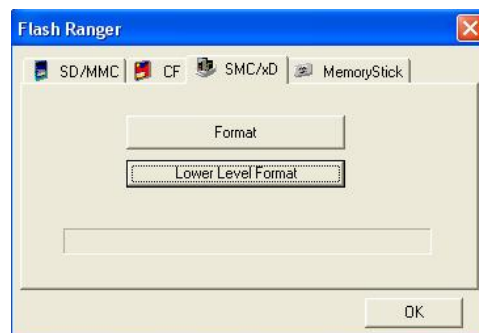
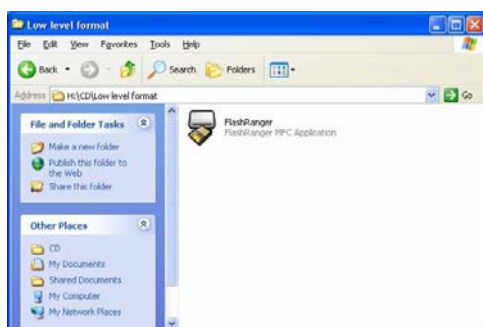
Mode d'emploi du logiciel de formatage 'Flash Ranger'

Si des problèmes apparaissent pour accéder à la carte mémoire, il peut être nécessaire d'avoir recours à un formatage de bas niveau.

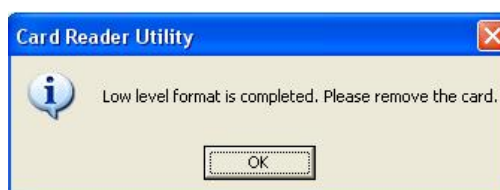
Attention : Toutes les données sur la carte mémoire seront effacées !

Mettre en place la carte mémoire et démarrer le logiciel de formatage de bas niveau comme décrit ci-après

- (1) Insérer le disque et ouvrir l'explorateur
- (2) Double-cliquer sur le répertoire 'Formatage bas niveau' et double-cliquer sur 'FlashRanger.exe'
- (3) Choisir le type de carte adapté (SMC / XD)



- (4) Cliquer sur 'Formatage bas niveau'
- (5) Une fois le formatage terminé, cliquer 'OK' et réessayer d'utiliser la carte.





23454 / 22443

USB 2.0 56 in 1 Card Reader

E

Instrucciones de uso

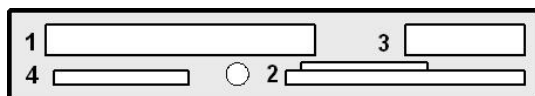
Nota

Es necesario instalar el driver **antes** de conectar el lector de tarjetas

Especificación

Este producto admite las siguientes tarjetas de memoria:

- 1) CF I / CF II / Extreme CF / Extreme III CF / Micro Drive (MD) / Highspeed-CF (HS-CF) / Embedded MD / CF-Platinum / CF-Professional / Ultra II CF / XS CF / CF Pro / CF Elite Pro / CF Pro II / Hitachi MD / Magicstore
- 2) SM(SMC) / SM-ROM / XD / XD(M) / SSFDC
- 3) MS / MS-PRO / MS Magic Gate / MS Memory Select Function / MS-PRO Magic Gate / MS-PRO Ultra II / MS-ROM Card / MS-PRO DUO / MS-DUO / MS-PRO DUO Magic Gate / MS-DUO Magic Gate / MS-SELECT / MS-ROM
- 4) SD / Mini SD* / SD-HS / SG HC / SD Ultra-X / Ultra Speed SD / SD-Mobile / MMC / MMC+ / MMC-HS / MMC-Mobile / RS-MMC / RS-MMC+ / RS-MMC DV / Trans Flash* / micro-SD* / C-Flash*) * con adaptador



Interfaz: Universal Serial Bus (USB) Rev. 1.1/2.0; compatible con USB y ACPI, admite USB de alta velocidad: 480M bps / Velocidad máxima 12Mbps; Plug & Play = configuración automática

Cable: Cable B (Clavija tipo A en tipo Mini B)

LED: Activo / Encendido

Requerimientos mínimos del ordenador

- Interfaz USB 1.1/2.0 o hub USB 1.1/2.0
- IBM u otro PC / MAC G4 compatible
- Windows 98SE, Windows ME, Win2000, Windows XP o Vista / MAC OS 10.3+.

Contenido del paquete

- Lector / editor de tarjetas USB 2.0
- Cable de conexión USB (clavija A en mini B)

Instalación del driver (Windows 98SE / Windows 2000)

- (1) Introduzca el CD en el lector
- (2) Haga doble clic sobre la carpeta "Driver"
- (3) Haga doble clic sobre "Setup.exe"
- (7) Aparecerán cuatro símbolos al conectar el lector de tarjetas y abrir "Mi PC":

(4) Pulse "Next"



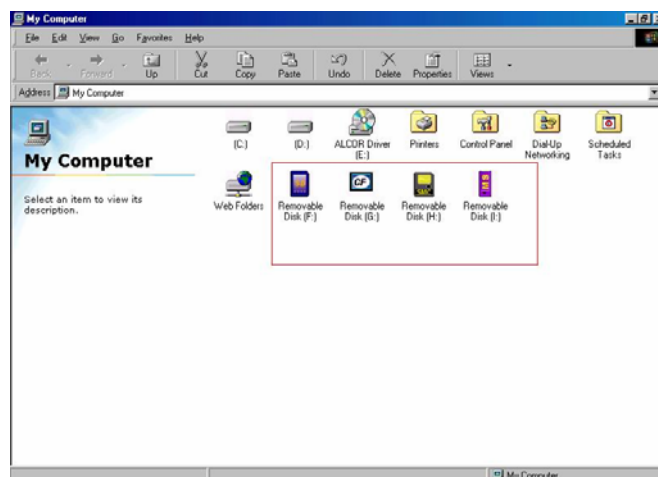
(5) Pulse "OK"

(6) El driver se ha instalado correctamente. Reinicie el ordenador.



Compact Flash (CF), Memory Stick (MS), Secure Digital (SD)/ MultiMedia Card y Smart Media (sólo en Win98SE y Win2000 sp3/sp4)

(8) Introduzca las tarjetas de memoria en el lector y ya está listo para usarlas.





23454 / 22443

USB 2.0 56 in 1 Card Reader

Instalación del driver (Windows ME / Windows XP SP1,SP2 / Vista)

No es necesario instalar el driver para acceder a las tarjetas de memoria, ya que el sistema reconoce automáticamente el lector de tarjetas.

Sólo hay que conectar el dispositivo. En “Mi PC” aparecerán cuatro nuevos iconos de discos extraíbles a los que podrá acceder cuando se hayan introducido los medios de almacenamiento.

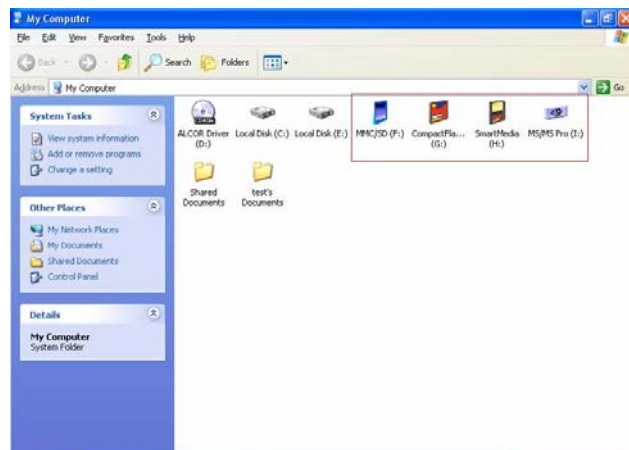
Si desea ver los cuatro iconos de color en “Mi PC”, realice la instalación del driver siguiendo las instrucciones para Windows 98SE/Windows 2000.

Instalación del driver (MAC 10.3 o superior)

Cuando utilice el S.O MAC 10.3 o superior

No necesita el driver.

Sólo tiene que conectar el lector, introducir la tarjeta de memoria y ya está listo para usar.



Retirar el lector del puerto USB

Siga las indicaciones de su sistema operativo antes de retirar el cable (retirar el hardware de forma segura).

De lo contrario pueden producirse efectos no graves, pero no deseados.

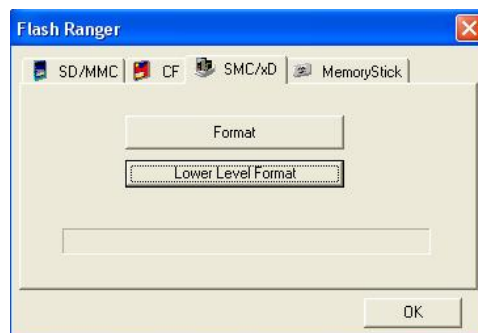
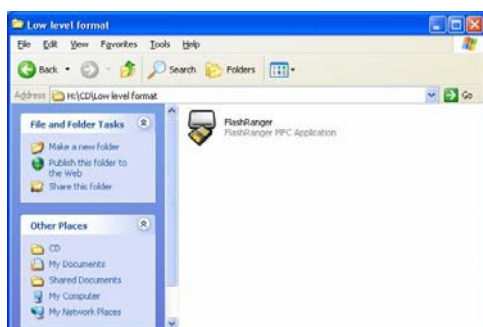
Instrucciones de uso para el programa de formateo a bajo nivel “FlashRanger”

Si tiene algún problema a la hora de acceder a sus tarjetas de memoria, puede que sea necesario realizar un formateo a bajo nivel.

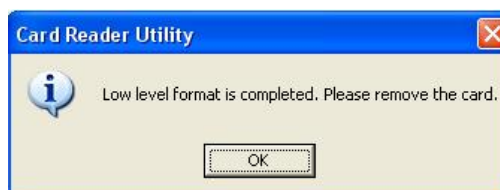
Atención: ¡Se perderán todos los datos de las tarjetas de memoria!

Introduzca la tarjeta de memoria e inicie el programa de formateo a bajo nivel siguiendo estas instrucciones

- (1) Introduzca el CD y abra el explorador
- (2) Haga doble clic sobre la carpeta “Low level format” y después, doble clic sobre .exe”
- (3) Seleccione el tipo de tarjeta correspondiente (SMC / XD)



- (4) Haga clic sobre “Low Level Format”
- (5) Cuando haya terminado el formateo, haga clic sobre “OK” e intente utilizar la tarjeta de nuevo.





23454 / 22443

USB 2.0 56 in 1 Card Reader

I

Istruzioni per l'uso

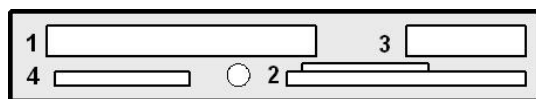
Avvertenza

Installare il driver **prima** di collegare il lettore di schede

Specifica

Questo prodotto supporta le seguenti schede di memoria:

- 1) CFI / CFII/ Extreme CF/ Extreme III CF/ Micro Drive (MD) / Highspeed-CF (HS-CF) / Embedded MD / CF-Platinum / CF-Professional / Ultra II CF/ XS CF/ CF Pro/CF Elite Pro/ CF Pro II/ Hitachi MD/ Magicstore
- 2) SM(SMC) / SM-ROM / XD /XD(M) /SSFDC
- 3) MS / MS-PRO / MS Magic Gate / MS Memory Select Function / MS-PRO Magic Gate / MS-PRO Ultra II / MS-ROM Card / MS-PRO DUO / MS-DUO / MS-PRO DUO Magic Gate / MS-DUO Magic Gate / MS-SELECT / MS-ROM
- 4) SD / Mini SD* / SD-HS / SG HC / SD Ultra-X / Ultra Speed SD/ SD-Mobile / MMC / MMC+ / MMC-HS / MMC-Mobile / RS-MMC / RS-MMC+ / RS-MMC DV /Trans Flash* / micro-SD* / C-Flash*) * con adattatore



Interfaccia: Universal Serial Bus (USB) Rev. 1.1/2.0; USB e ACPI compatibile, supporta USB High-speed:– 480M bps / Full-Speed 12Mbps; Plug & Play = configurazione automatica

Cavo: cavo USB (connettore tipo A su connettore tipo mini-B)

LED: attività / alimentazione

Requisiti minimi del computer

- Interfaccia USB 1.1/2.0 oppure USB 1.1/2.0 HUB
- IBM o altro PC compatibile / MAC G4
- Windows 98SE, Windows ME, Win2000, Windows XP o Vista / MAC OS 10.3+.

Contenuto dell'imballo

- USB 2.0 Card Reader / Writer
- Cavo di collegamento USB (connettore A su connettore mini-B)

Installazione del driver (Windows 98SE / Windows 2000)

- (1) Introdurre il CD nell'unità di lettura
- (2) Fare doppio clic sulla cartella "Driver"
- (3) Fare doppio clic su "Setup.exe"



- (4) Fare clic su "Next"



- (5) Fare clic su "OK"

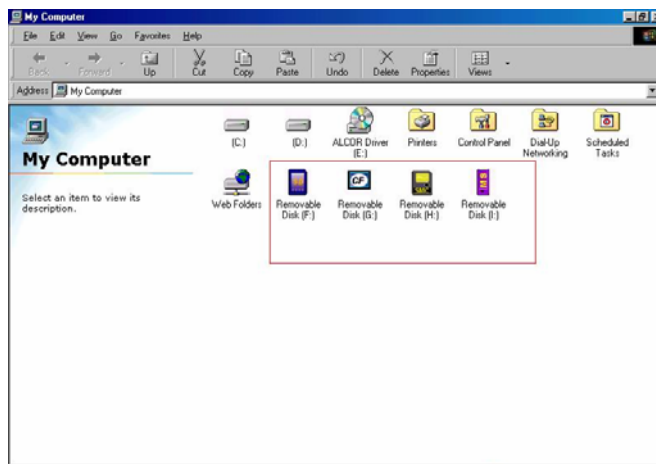
- (6) Il driver è stato installato. Riavviare il computer.



- (7) Collegare il lettore di schede e aprire "Risorse del computer". Qui compariranno 4 icone:

Compact Flash (CF), Memory Stick (MS), Secure Digital (SD)/ MultiMedia Card e Smart Media (solo con Win98SE e Win2000 sp3/sp4)

- (8) Inserire la scheda di memoria nel lettore e utilizzarla.





23454 / 22443

USB 2.0 56 in 1 Card Reader

Installazione del driver (Windows ME / Windows XP SP1,SP2 / Vista)

Per l'accesso alle schede di memoria non è necessario installare il driver; il sistema operativo riconosce infatti automaticamente il lettore di schede.

Dopo aver collegato l'apparecchio, in "Risorse del computer" compariranno 4 nuovi supporti di dati ai quali sarà possibile accedere dopo aver inserito la corrispondente scheda nel lettore.

Se tuttavia si desidera visualizzare in "Risorse del computer" le icone colorate delle schede, installare il driver come illustrato per Windows 98SE / Windows 2000.

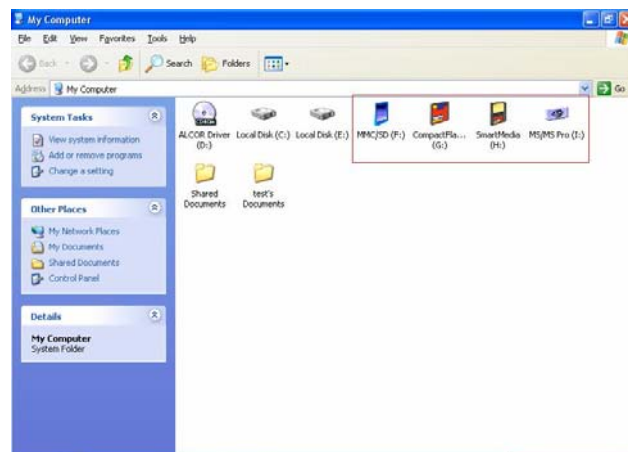
Installazione del driver (MAC 10.3 o superiore)

Se si utilizza il sistema operativo MAC O.S 10.3 o superiore, non è necessario installare il driver.

È sufficiente collegare il lettore, inserire le schede di memoria e utilizzarle.

Rimozione del lettore dalla porta USB

Procedere secondo le indicazioni del proprio sistema operativo prima di rimuovere il cavo (rimozione sicura dello hardware) In caso contrario si potranno avere inconvenienti non gravi, ma comunque spiacevoli.



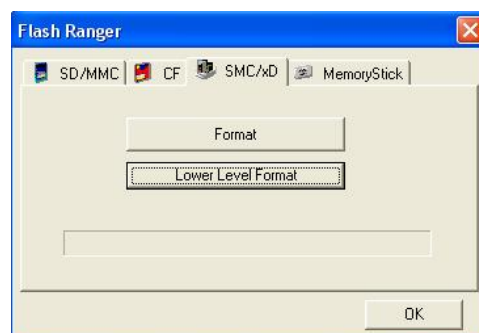
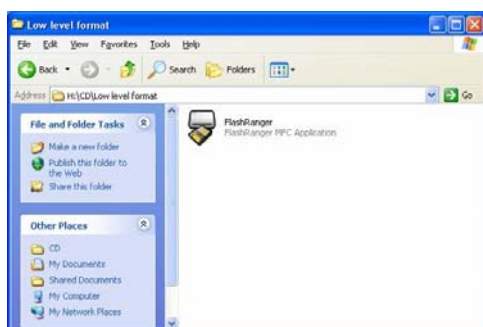
Istruzioni per l'uso del programma Low Level Format "FlashRanger"

Qualora insorgessero problemi nell'accedere alle schede di memoria, può essere necessario eseguire una formattazione "Low Level".

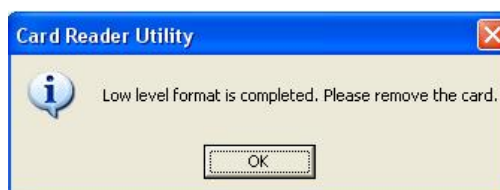
Attenzione: Tutti i dati sulle schede di memoria saranno cancellati!

Inserire la scheda di memoria e avviare il programma "Low Level Format" come di seguito descritto

- (1) Inserire il CD e aprire Esplora risorse
- (2) Fare doppio clic sulla cartella "Low level format" e poi di nuovo doppio clic su "FlashRanger.exe"
- (3) Selezionare il tipo di scheda interessato (SMC / XD)



- (4) Fare clic su "Low Level Format"
- (5) A formattazione conclusa, fare clic su "OK" e riprovare a utilizzare la scheda





23454 / 22443

USB 2.0 56 in 1 Card Reader

NL

Gebruiksaanwijzing

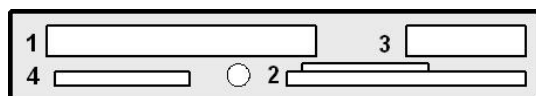
Aanwijzing

Installeer het stuurprogramma **voordat** u de Card reader aansluit

Specificatie

Dit product ondersteunt de volgende geheugenkaarten:

- 1) CFI / CFII/ Extreme CF/ Extreme III CF/ Micro Drive (MD) / Highspeed-CF (HS-CF) / Embedded MD / CF-Platinum / CF-Professional / Ultra II CF/ XS CF/ CF Pro/CF Elite Pro/ CF Pro II/ Hitachi MD/ Magicstore
- 2) SM(SMC) / SM-ROM / XD /XD(M) /SSFDC
- 3) MS / MS-PRO / MS Magic Gate / MS Memory Select Function / MS-PRO Magic Gate / MS-PRO Ultra II / MS-ROM Card / MS-PRO DUO / MS-DUO / MS-PRO DUO Magic Gate / MS-DUO Magic Gate / MS-SELECT / MS-ROM
- 4) SD / Mini SD* / SD-HS / SG HC / SD Ultra-X / Ultra Speed SD/ SD-Mobile / MMC / MMC+ / MMC-HS / MMC-Mobile / RS-MMC / RS-MMC+ / RS-MMC DV /Trans Flash* / micro-SD* / C-Flash*) * met adapter



Interface: Universal Serial Bus (USB) versie 1.1/2.0; USB en ACPI compatibel, ondersteunt USB High-speed: 480M bps / Full-Speed 12Mbps; Plug & Play = automatische configuratie

Kabel: B Kabel (Type-A stekker op stekker type Mini-B)

LED: Activiteit / Power

Minimale systeemvereisten

- USB 1.1/2.0 poort of USB 1.1/2.0 HUB
- IBM of andere compatibele PC / MAC G4
- Windows 98SE, Windows ME, Win2000, Windows XP, Vista / MAC OS 9.X+.

Inhoud van de verpakking

- USB 2.0 Card Reader / Writer
- USB aansluitkabel (A-stekker op Mini-B)

Installatie stuurprogramma (Windows 98SE / Windows 2000)

- (1) Leg de CD in het CD-ROM station
- (2) Dubbelklik op de map "driver"
- (3) Dubbelklik op "setup.exe"



- (4) Klik op "next"



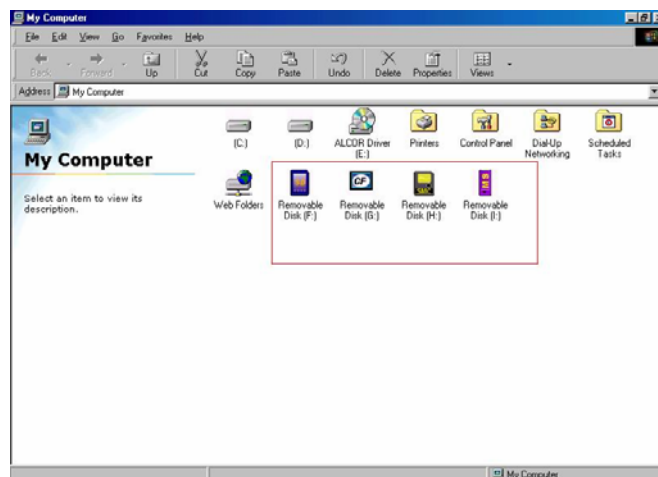
- (5) Klik op "OK"
- (6) Het stuurprogramma is met succes geïnstalleerd. Start de computer opnieuw op.



- (7) Wanneer u de cardreader aansluit en "Werkplek" opent, verschijnen er 4 pictogrammen:

Compact Flash (CF), Memory Stick (MS), Secure Digital (SD)/ MultiMedia Card en Smart Media
(alleen bij Win98SE en Win2000 sp3/sp4)

- (8) Schuif uw geheugenkaarten inde Card Reader en gebruik ze.





23454 / 22443

USB 2.0 56 in 1 Card Reader

Installatie stuurprogramma (Windows ME / Windows XP SP1,SP2 / Vista)

Voor de toegang tot de geheugenkaarten hoeft u geen stuurprogramma te installeren. Het besturingssysteem herkent automatisch de Card Reader.

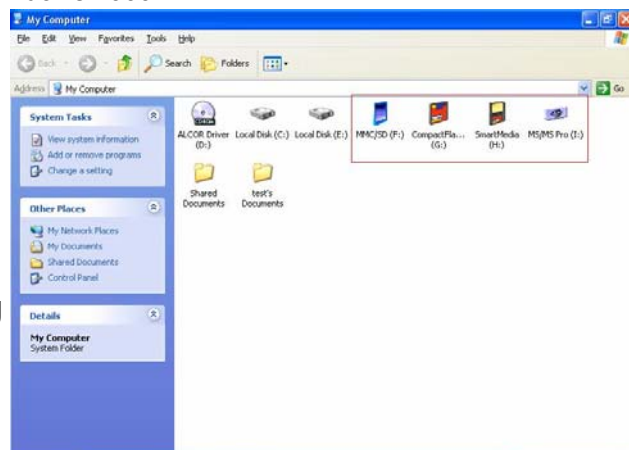
Sluit het apparaat gewoon aan. In het werkvenster verschijnen 4 nieuwe datamedia, die u kunt gebruiken, wanneer de geheugenmedia geplaatst zijn.

Wanneer u de kleuren pictogrammen voor de kaarten in het werkscherm wilt zien, dient u het stuurprogramma te installeren volgens de aanwijzingen voor Windows 98SE en Windows 2000.

Installatie stuurprogramma (MAC 10.3 of hoger)

Wanneer u MAC OS 10.3 of hoger gebruikt heeft u geen stuurprogramma nodig.

Gewoon de Reader aansluiten, geheugenkaarten plaatsen en gebruiken.



Verwijderen van de reader uit de USB-aansluiting

Ga te werk volgens de richtlijnen van uw besturingssysteem, voordat u de kabel verwijdert (hardware veilig verwijderen). Anders kunnen zich niet-kritische, maar ongewenste effecten voordoen.

Handleiding voor het gebruik van het Low Level Format Programms "FlashRanger"

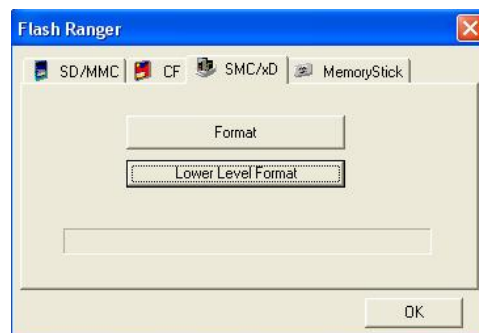
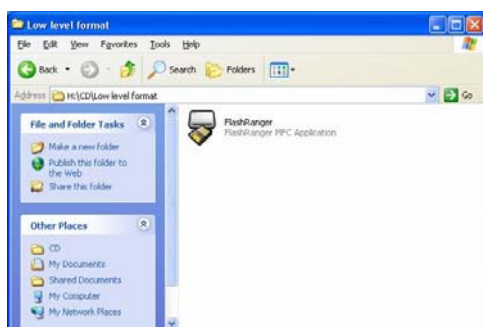
Mocht u problemen ondervinden met de toegang tot uw geheugenkaarten, dan kan een "Low level" formattering noodzakelijk zijn.

Opgelet: Alle gegevens op de geheugenkaarten worden gewist!

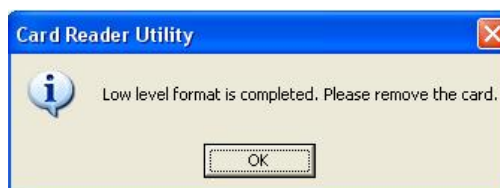
Plaats de geheugenkaart en start het "Low level Format" programma zoals hier beschreven

- (1) Leg de CD in het station en open Explorer
- (2) op de map "Low level Format" en dubbelklik op "FlashRanger.exe"

- (3) Selecteer het juiste type kaart (SMC / XD)



- (4) Klik op "Low Level Format"
- (5) Na het formatteren klikt u op OK en probeert u opnieuw om de kaart te gebruiken





23454 / 22443

USB 2.0 56 in 1 Card Reader

P

Instruções de uso

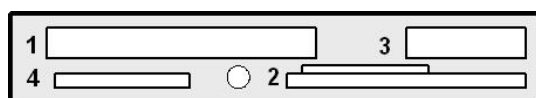
Nota

Por favor instale o controlador **antes** de ligar o leitor de cartões de memória

Especificações

Este produto suporta os seguintes cartões de memória:

- 1) CFI / CFII/ Extreme CF/ Extreme III CF/ Micro Drive (MD) / Highspeed-CF (HS-CF) / Embedded MD / CF-Platinum / CF-Professional / Ultra II CF/ XS CF/ CF Pro/CF Elite Pro/ CF Pro II/ Hitachi MD/ Magicstore
- 2) SM(SMC) / SM-ROM / XD /XD(M) /SSFDC
- 3) MS / MS-PRO / MS Magic Gate / MS Memory Select Function / MS-PRO Magic Gate / MS-PRO Ultra II / MS-ROM Card / MS-PRO DUO / MS-DUO / MS-PRO DUO Magic Gate / MS-DUO Magic Gate / MS-SELECT / MS-ROM
- 4) SD / Mini SD* / SD-HS / SG HC / SD Ultra-X / Ultra Speed SD/ SD-Mobile / MMC / MMC+ / MMC-HS / MMC-Mobile / RS-MMC / RS-MMC+ / RS-MMC DV /Trans Flash* / micro-SD* / C-Flash*) * com adaptador



Interface: Universal Serial Bus (USB) Rev. 1.1/2.0; compatível com USB e ACPI, suporta USB High-speed: 480M bps / Full-Speed 12Mbps; Plug & Play = configuração automática

Cabo: Cabo B (ficha tipo A para ficha tipo mini-B)

LED: atividade / Power

Requisitos mínimos do seu computador

- Interface USB 1.1/2.0 ou HUB USB 1.1/2.0
- IBM ou outros PC / MAC G4 compatíveis
- Windows 98SE, Windows ME, Win2000, Windows XP ou Vista / MAC OS 9.X+.

Conteúdo da embalagem

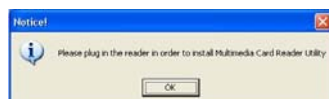
- Leitor / Gravador de cartões de memória USB 2.0
- Cabo de ligação USB (ficha A para mini B)

Instalação do controlador (Windows 98SE / Windows 2000)

- (1) Insira o CD no drive
- (2) Clique duas vezes na pasta "Driver"
- (3) Clique duas vezes em "Setup.exe"



- (4) Clique em "Next"



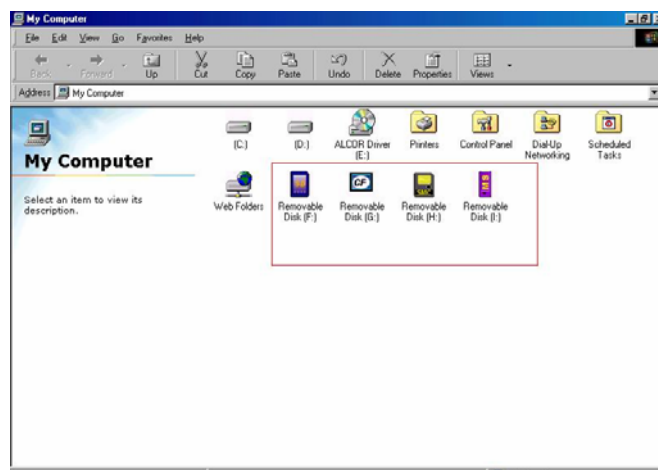
- (5) Clique "OK"
- (6) O controlador foi instalado com sucesso. Reinicie o seu computador.



- (7) Quando conecta o leitor de cartões de memória e abre "O meu computador" surgem 4 ícones:

Compact Flash (CF), Memory Stick (MS), Secure Digital (SD)/ MultiMedia Card e Smart Media
(apenas em Win98SE e Win2000 sp3/sp4)

- (8) Insira o cartão de memória no Leitor e pode começar a utilizá-lo.





23454 / 22443

USB 2.0 56 in 1 Card Reader

Instalação do controlador (Windows ME / Windows XP SP1,SP2 / Vista)

Para aceder aos cartões de memória não necessita de instalar o controlador, uma vez que o sistema reconhece automaticamente o leitor de cartões de memória.

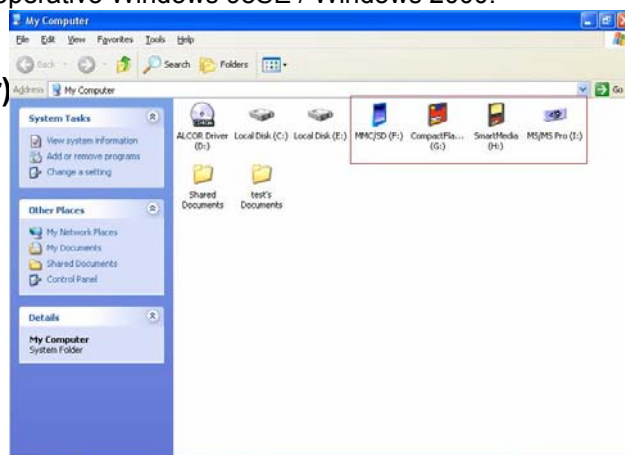
Quando conectar o leitor surgem 4 novas drives de dados amovíveis em “O meu computador” às quais pode aceder quando se encontram ligados os dispositivos de armazenamento.

Se, no entanto, pretender visualizar os ícones dos cartões coloridos em “O meu computador”, deve instalar o controlador de acordo com as instruções relativas ao sistema operativo Windows 98SE / Windows 2000.

Instalação do controlador (MAC 10.3 ou superior)

Caso utilize MAC O.S 10.3 ou superior não necessita de controlador.

Neste caso, basta conectar o Leitor, inserir os cartões de memória e utilizá-los.



Desligar o leitor do USB

Proceda de acordo com as directivas do seu sistema operativo antes de retirar o cabo (remover o hardware de modo seguro). Caso contrário, poderão verificar-se efeitos que, embora não sejam graves, são indesejados.

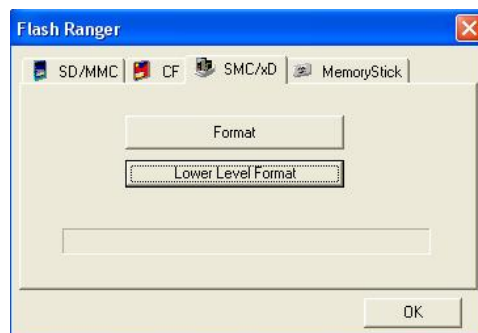
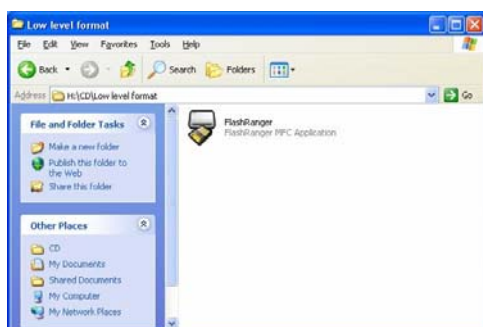
Instruções para a utilização do programa de formatação de baixo nível “FlashRanger”

Caso tenha dificuldades em aceder aos seus cartões de memória pode ser necessário efectuar uma formatação “Low Level” (baixo nível).

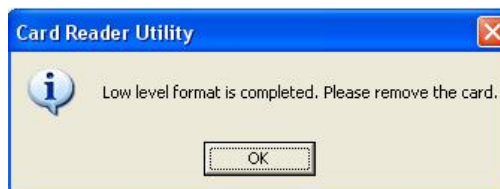
Atenção: Todos os dados dos cartões de memória são apagados !

Insira o cartão de memória e inicie o programa “Low Level Format” conforme descrito a seguir

- (1) Insira o CD e abra o Explorer
- (2) Clique duas vezes sobre a pasta “Low level format” e depois faça duplo clique em “FlashRanger.exe”
- (3) Seleccione o tipo de cartão correcto (SMC / XD)



- (4) Clique em “Low Level Format”
- (5) Assim que a formatação estiver concluída, clique em “OK” e tente utilizar o cartão de novo





23454 / 22443

USB 2.0 56 in 1 Card Reader

PL*

Instrukcja obsługi

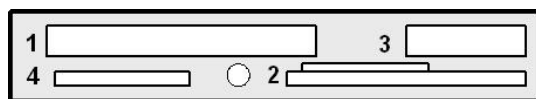
Wskazówka

Sterownik należy zainstalować **przed** podłączeniem czytnika kart

Specyfikacja

Produkt ten obsługuje następujące karty pamięci:

- 1) CFI / CFII/ Extreme CF/ Extreme III CF/ Micro Drive (MD) / Highspeed-CF (HS-CF) / Embedded MD / CF-Platinum / CF-Professional / Ultra II CF/ XS CF/ CF Pro/CF Elite Pro/ CF Pro II/ Hitachi MD/ Magicstore
- 2) SM(SMC) / SM-ROM / XD /XD(M) /SSFDC
- 3) MS / MS-PRO / MS Magic Gate / MS Memory Select Function / MS-PRO Magic Gate / MS-PRO Ultra II / MS-ROM Card / MS-PRO DUO / MS-DUO / MS-PRO DUO Magic Gate / MS-DUO Magic Gate / MS-SELECT / MS-ROM
- 4) SD / Mini SD* / SD-HS / SG HC / SD Ultra-X / Ultra Speed SD/ SD-Mobile / MMC / MMC+ / MMC-HS / MMC-Mobile / RS-MMC / RS-MMC+ / RS-MMC DV /Trans Flash* / micro-SD* / C-Flash*)* z adapterem



Interfejs: Universal Serial Bus (USB) Wersja 1.1/2.0; kompatybilny z USB i ACPI, obsługuje USB High-speed: 480M bps / Full-Speed 12Mbps; Plug & Play = konfiguracja automatyczna

Kabel: Kabel B (wtyczka A do wtyczki B)

Diody LED: Stan pracy / Zasilanie

Minimalne wymagania dla komputera

- interfejs 1.1./2.0 lub USB 1.1/2.0 HUB
- IBM lub inny kompatybilny komputer osobisty / MAC G4
- Windows 98SE, Windows ME, Win2000, Windows XP, Vista / MAC OS 9.X+.

Zawartość opakowania

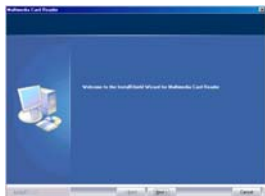
- USB 2.0 Card Reader / Writer
- Kabel USB (wtyczka A do wtyczki B)

Instalacja sterownika (Windows 98SE / Windows 2000)

- (1) Umieścić CD w odpowiednim napędzie
- (2) Kliknąć dwukrotnie na folder „Driver“
- (3) Kliknąć dwukrotnie na „Setup.exe“



- (4) Kliknąć na „Next“



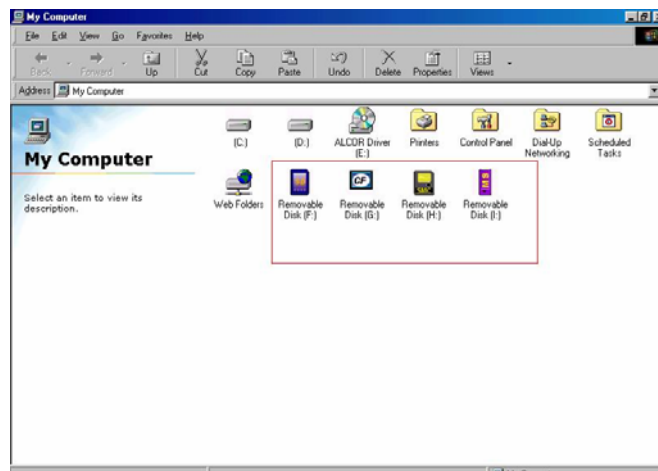
- (5) Kliknąć na „OK“
- (6) Sterownik został pomyślnie zainstalowany. Należy uruchomić ponownie komputer.



- (7) Po podłączeniu czytnika kart i kliknięciu na ikonę „Mój komputer” pojawiają się 4 ikony:

Compact Flash (CF), Memory Stick (MS), Secure Digital (SD)/ MultiMedia Card i Smart Media
(tylko w przypadku Win98SE i Win2000 sp3/sp4)

- (8) Wsunąć kartę pamięci do czytnika i rozpocząć pracę.





23454 / 22443

USB 2.0 56 in 1 Card Reader

Instalacja sterownika (Windows ME / Windows XP SP1, SP2 / Vista)

W celu dostępu do karty pamięci nie jest wymagana instalacja sterownika; system operacyjny automatycznie rozpozna czytnik kart.

Należy po prostu podłączyć urządzenie, następnie pojawią się 4 nowe ikony wymiennych nośników danych w obszarze Mój komputer, z których można skorzystać po włożeniu kart pamięci.

Jeśli jednak mają być widoczne kolorowe symbole kart po kliknięciu na ikonę Mój komputer, należy zainstalować sterownik zgodnie z instrukcją podaną dla Windows 98SE / Windows 2000.

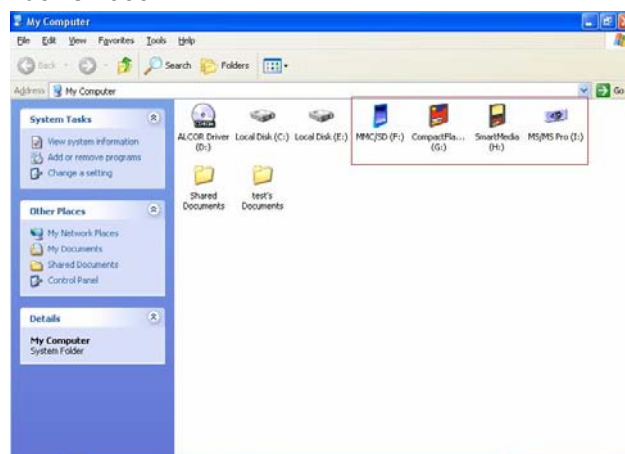
Instalacja sterownika (MAC 10.3 lub wyższa)

Jeśli użytkownik korzysta z MAC O.S 10.3 lub wersji wyższej, sterownik nie jest wymagany.

Należy po prostu podłączyć czytnik, włożyć karty pamięci i rozpocząć pracę einlegen und verwenden.

Usuwanie czytnika z portu USB

Przed odłączeniem kabla należy postępować zgodnie z regułami systemu operacyjnego (bezpieczne usuwanie sprzętu). W przeciwnym wypadku może dojść do krytycznych lub niepożądanych rezultatów.



Instrukcja korzystania z programu Low Level Format „FlashRanger”

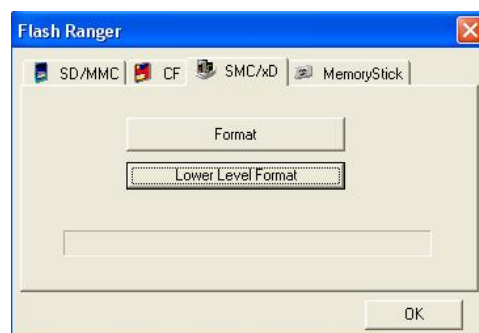
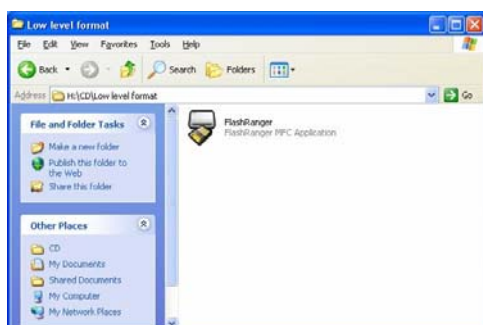
Jeśli występuje problem z dostępem do karty pamięci, być może konieczne będzie formatowanie „Low Level”.

Uwaga! Wszystkie dane znajdujące się na kartach pamięci zostaną usunięte!

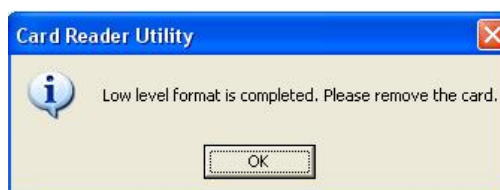
Włożyć kartę pamięci i uruchomić program „Low Level Format” zgodnie z poniższym opisem

- (1) Włożyć CD i uruchomić Eksploratora
- (2) Kliknąć dwukrotnie na katalog „Low Level format” i kliknąć dwukrotnie na „FlashRanger.exe”

- (3) Wybrać właściwy typ karty (SMC / XD)



- (4) Kliknąć „Low Level Format”
- (5) Po zakończeniu formatowania kliknąć „OK” i ponownie rozpocząć użytkowanie karty





23454 / 22443

USB 2.0 56 in 1 Card Reader

DK

Brugermanualer

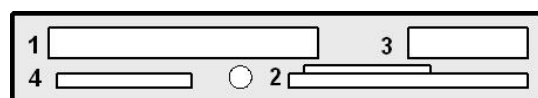
Henvisning

Installér drevet, **før** du tilslutter kortlæseren

Specifikation

Dette punkt understøtter følgende memorykort:

- 1) CFI / CFII/ Extreme CF/ Extreme III CF/ Micro Drive (MD) / Highspeed-CF (HS-CF) / Embedded MD / CF-Platinum / CF-Professional / Ultra II CF/ XS CF/ CF Pro/CF Elite Pro/ CF Pro II/ Hitachi MD/ Magicstore
- 2) SM(SMC) / SM-ROM / XD /XD(M) /SSFDC
- 3) MS / MS-PRO / MS Magic Gate / MS Memory Select Function / MS-PRO Magic Gate / MS-PRO Ultra II / MS-ROM Card / MS-PRO DUO / MS-DUO / MS-PRO DUO Magic Gate / MS-DUO Magic Gate / MS-SELECT / MS-ROM
- 4) SD / Mini SD* / SD-HS / SG HC / SD Ultra-X / Ultra Speed SD/ SD-Mobile / MMC / MMC+ / MMC-HS / MMC-Mobile / RS-MMC / RS-MMC+ / RS-MMC DV /Trans Flash* / micro-SD* / C-Flash*) *med adapter



Interface: Universel seriel bus (USB) rev. 1.1/2.0; USB og ACPI kompatibel, understøtter USB High-speed: 480M bps / Full-Speed 12Mbps; Plug & Play = automatisk konfiguration

Kabel: USB kabel (stik type A til stik type mini-B)

LED: Aktivitet / power

Mindstekrav til din computer

- USB 1.1/2.0 interface eller USB 1.1/2.0 HUB
- IBM- eller på anden måde kompatibel PC / MAC G4
- Windows 98SE, Windows ME, Win2000, Windows XP, Vista / MAC OS 10.3+.

Leveringsomfang

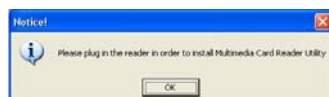
- USB 2.0 Card Reader / Writer
- USB tilslutningskabel (A stik på mini B)

Driverinstallation (Windows 98SE / Windows 2000)

- (1) Pak driverarkivet ud
- (2) Dobbeltklik på mappen "Driver"
- (3) Dobbeltklik på "Setup.exe"



- (4) Klik på "Next"

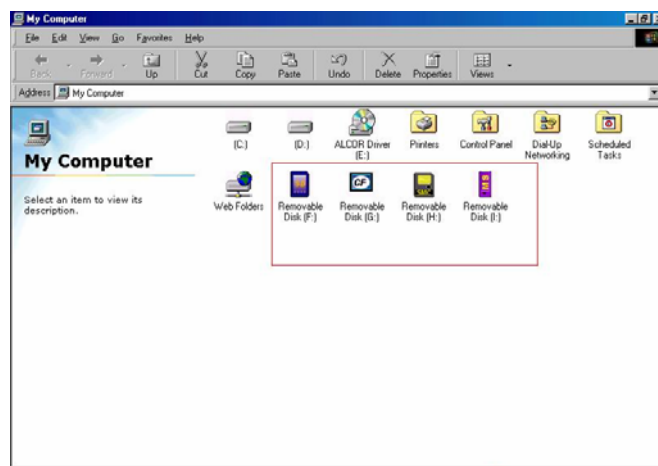


- (5) Klik på "OK"
- (6) Driveren er blevet installeret korrekt. Genstart computeren.



- (7) Når du tilslutter kortlæseren og åbner din "Arbejdsstation", kommer der nu 4 symboler til syne
Compact Flash (CF), Memory Stick (MS), Secure Digital (SD)/ MultiMedia Card og Smart Media
(kun ved Win98SE og Win2000 sp3/sp4)

- (8) Læg memorykortet ind i kortlæseren, det er nu driftsklart.





23454 / 22443

USB 2.0 56 in 1 Card Reader

Driverinstallation (Windows ME / Windows XP SP1, SP2 / Vista)

For at få adgang til memorykortene er det ikke nødvendigt med en driverinstallation, operativsystemet genkender automatisk kortlæseren.

Tilslut ganske enkelt apparatet. På arbejdsstationen kommer der 4 nye skifte-datamedier tilsyne, som du kan få adgang til, hvis memorymedierne er lagt ind.

Hvis du alligevel vil se de nedenfor viste farvede kortsymboler på din arbejdsstation, så skal du installere driveren i henhold til vejledningen for Windows 98SE / Windows 2000.

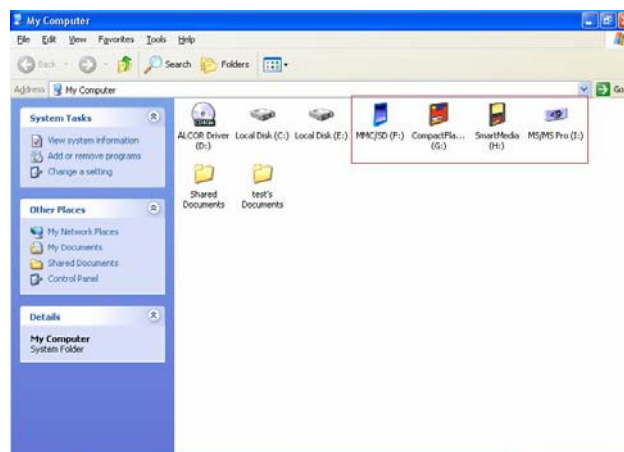
Driverinstallation (MAC 10.3 eller højere)

Hvis du anvender MAC O.S 10.3 eller højere, har du ikke brug for nogen driver.

Tilslut ganske enkelt kortlæseren og læg memorykortet ind – snart er dette driftsklart.

Tag læseren ud af USB-tilslutningen

Følg den korrekte fremgangsmåde for dit operativsystem, inden du fjerner kablet (fjern hardware sikkert). Ellers kan det føre til ukritiske, men uønskede virkninger.



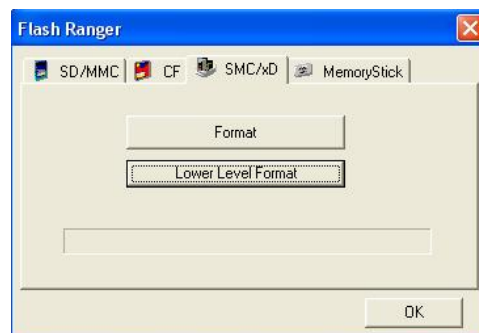
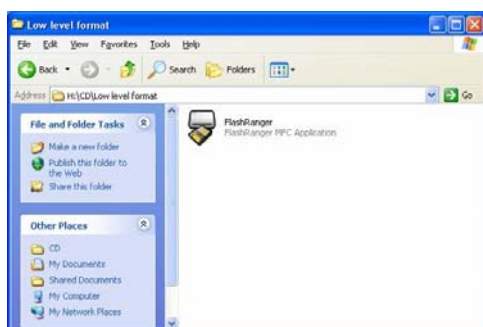
Vejledning for anvendelse af Low Level Format programmet „FlashRanger”

Hvis du har problemer med adgang til dit memorykort, er det muligvis nødvendigt med en "Low Level" formatering.

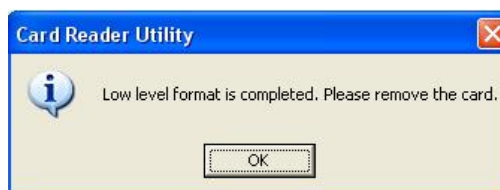
Pas på: Herved slettes alle data på memorykortet!

Læg memorykortet ind, og start "Low Level Format" programmet som beskrevet her

- (1) Pak driverarkivet du
- (2) Dobbeltklik på mappen "Low level format" og derefter på "FlashRanger.exe"
- (3) Vælg den rigtige korttype (SMC / XD)



- (4) Klik på "Low Level Format"
- (5) Efter afslutning af formateringen skal du klikke på "OK", og forsøg så igen at anvende kortet.





23454 / 22443

USB 2.0 56 in 1 Card Reader

S

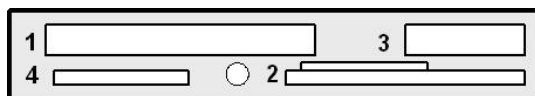
Bruksanvisning Anvisning

Installera drivrutinen innan du ansluter kortläsaren.

Specifikation

Den här produkten stöder följande minneskort:

- 1) CF I / CF II / Extreme CF / Extreme III CF / Micro Drive (MD) / Highspeed-CF (HS-CF) / Embedded MD / CF-Platinum / CF-Professional / Ultra II CF / XS CF / CF Pro / CF Elite Pro / CF Pro II / Hitachi MD / Magicstore
- 2) SM (SMC) / SM-ROM / XD / XD(M) / SSFDC
- 3) MS / MS-PRO / MS Magic Gate / MS Memory Select Function / MS-PRO Magic Gate / MS-PRO Ultra II / MS-ROM Card / MS-PRO DUO / MS-DUO / MS-PRO DUO Magic Gate / MS-DUO Magic Gate / MS-SELECT / MS-ROM
- 4) SD / Mini SD* / SD-HS / SG HC / SD Ultra-X / Ultra Speed SD / SD-Mobile / MMC / MMC+ / MMC-HS / MMC-Mobile / RS-MMC / RS-MMC+ / RS-MMC DV / Trans Flash* / micro-SD* / C-Flash*) *med adapter



Gränssnitt: Universal Serial Bus (USB) rev 1.1/2.0; USB- och ACPI-kompatibel, stöder USB high-speed: 480 Mbps / full-speed 12 Mbps; Plug & Play = automatisk konfiguration

Kabel: USB-kabel (kontakt typ A till kontakt typ mini-B)

Lysdiöd: Aktivitet / Power

Minimikrav på din dator

- USB 1.1/2.0-gränssnitt eller USB 1.1/2.0-hub
- IBM eller annan kompatibel PC / MAC G4
- Windows 98SE, Windows ME, Win2000, Windows XP, Vista / MAC OS 10.3+

Leveransomfattning

- USB 2.0 kortläsare / kortskrivare
- USB förbindelsekabel (A-kontakt till mini-B)

Installation av drivrutin (Windows 98SE / Windows 2000)

- (1) Packa upp filerna med drivrutinen
- (2) Dubbelklicka på mappen "Driver" (Drivrutin).
- (3) Dubbelklicka på "Setup.exe".



- (4) Klicka på "Next" (Nästa).

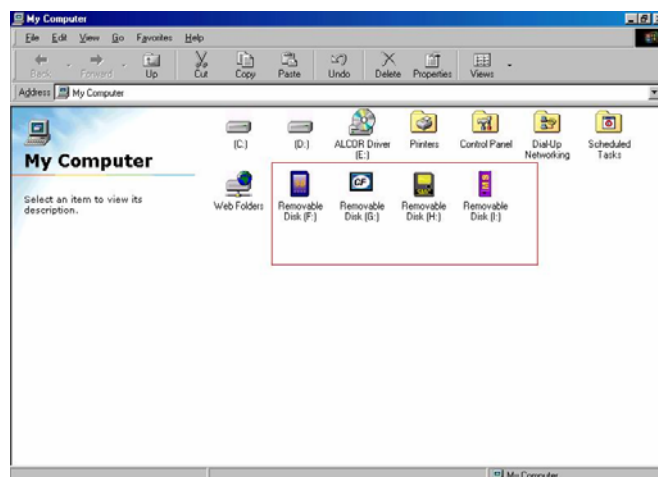


- (5) Klicka på "OK".
- (6) Drivrutinen har installerats. Starta om datorn.



- (7) När du ansluter kortläsaren och loggar in på din dator, så ser du 4 symboler: Compact Flash (CF), Memory Stick (MS), Secure Digital (SD) / MultiMedia Card och Smart Media (gäller endast Win98SE och Win2000 sp3/sp4)

- (8) Lägg ett minneskort i kortläsaren, som nu är klar att använda.





23454 / 22443

USB 2.0 56 in 1 Card Reader

Installation av drivrutin (Windows ME / Windows XP SP1, SP2 / Vista)

Det krävs ingen installation av en drivrutin för att kunna komma åt minneskortet; operativsystemet identifierar kortläsaren automatiskt.

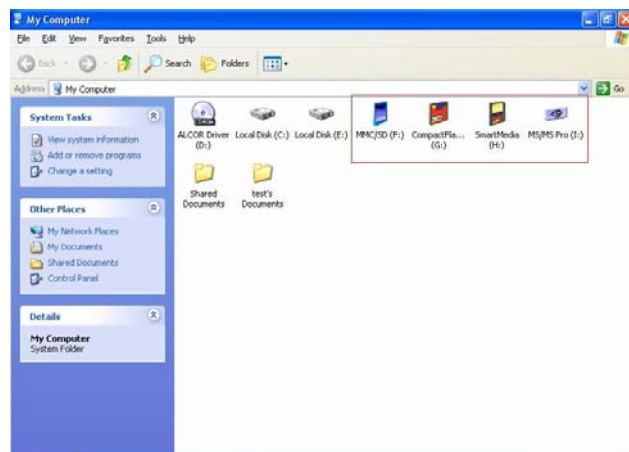
Det räcker att ansluta kortläsaren. På bildskärmen visas 4 nya flyttbara datamedier. De kan du använda, under förutsättning att minnesmedier har lagts i.

Men om vill kunna se de nedan visade färgade kortsymbolerna på din dator, så ska du installera drivrutinen enligt anvisningarna för Windows 98SE / Windows 2000.

Installation av drivrutin (MAC 10.3 eller högre)

Om du använder MAC O.S 10.3 eller högre, så behöver du ingen drivrutin.

Anslut helt enkelt kortläsaren och lägg i minneskortet; de är klara använda direkt.



Borttagning av kortläsare från USB-uttag

Gör på det sätt som gäller för ditt aktuella operativsystem, innan du tar bort kabeln (ta bort maskinvaran på ett säkert sätt). I annat fall kan det ske oönskade effekter.

Anvisning för att använda lågnivåprogrammet "FlashRanger"

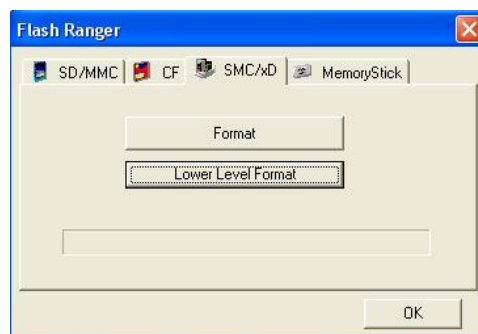
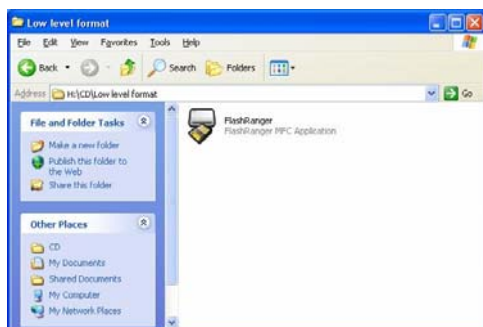
Skulle du ha problem med att komma åt minneskortet, så krävs det eventuellt en lågnivåformatering.

Observera: All data på minneskortet raderas!

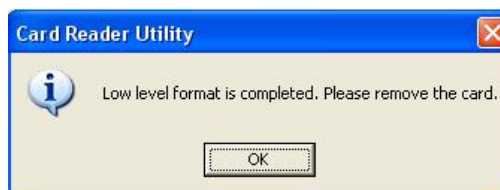
Lägg i minneskortet och starta lågnivåprogrammet enligt beskrivningen nedan:

- (1) Packa upp filerna med drivrutinen.
- (2) Dubbelklicka först på mappen "Low level format" (lågnivå) och sedan på "FlashRanger.exe"

- (3) Välj rätt korttyp (SMC / XD).



- (4) Klicka på "Low Level Format" (lågnivå).
- (5) Klicka på "OK" när formateringen är klar och försök sedan att använda kortet igen.





23454 / 22443

USB 2.0 56 in 1 Card Reader

- D Tel.: 0180-5 40 49 10 (14 Cent aus dem dt. Festnetz)
Mail: hotline@vivanco.de
- GB Mail: consumer@vivanco.co.uk
- F Mail: hotline@vivanco-france.fr
- E Mail: vivanco@vivanco.es
- I Web: <http://www.vivanco.it>
- NL Mail: info@vivanco.nl

Vivanco GmbH
Ewige Weide 15
D-22926 Ahrensburg / Germany
Phone +49 (0) 4102 / 231 – 0
Fax +49 (0) 4102 / 231 – 160
Internet: www.vivanco.de

Disclaimer

Information in this document is subject to change without notice. The manufacturer does not make any representations or warranties (implied or otherwise) regarding the accuracy and completeness of this document and shall in no event be liable for any loss of profit or any commercial damages, including but not limited to special, incidental, consequential, or other damages. No part of this document may be reproduced or transmitted in any form, electronic or mechanical, by any means, including photocopying, recording or information recording and retrieval systems without the expressed written permission of the manufacturer. All brand names and product names mentioned in this document are trademarks, or registered trademarks of their respective holders.